



شماره ۱۱۸، بهار ۱۳۹۷

پژوهش‌های آب‌نخرداری

(پژوهش و سازندگی)

عوامل مؤثر بر مشارکت بهره‌برداران در اجرای طرح‌های مرتع‌داری در حوزه‌ی آبخیز کیاسر، شهرستان ساری

جلال محمودی

دانشیار گروه منابع طبیعی دانشگاه آزاد اسلامی واحد نور، نور، ایران

شهرام فروتن

دانش آموخته‌ی کارشناسی ارشد دانشگاه آزاد اسلامی واحد نور، نور، ایران

سیده خدیجه مهدوی*

(نویسنده‌ی مسئول)* استادیار گروه منابع طبیعی دانشگاه آزاد اسلامی واحد نور، نور، ایران

تاریخ دریافت: اسفند ۱۳۹۶ تاریخ پذیرش: خرداد ۱۳۹۷

* Corresponding Email: kh_mahdavi@yahoo.com

چکیده

مشارکت بهره‌برداران در احیای حوزه‌های آبخیز و حفاظت از آن‌ها اهمیت زیادی دارد. این تحقیق با هدف بررسی عوامل مؤثر بر اندازه‌ی مشارکت دام‌داران در اجرای طرح‌های مرتع‌داری در حوزه‌ی آبخیز کیاسر شهرستان ساری انجام شد. این تحقیق به روش توصیفی پیمایشی و نمونه‌گیری تصادفی ساده انجام شد. جامعه‌ی آماری شامل ۳۶۱ نفر از بهره‌برداران منطقه بود و حجم نمونه با استفاده از رابطه‌ی کوکران ۷۳ نفر تعیین شد. اطلاعات لازم با روش پرسشنامه در قالب طیف لیکرت جمع‌آوری شد و تحلیل داده‌ها با نرم‌افزار اسپاس اس. ۱۹ انجام شد. برای تحلیل داده‌ها از ضریب همبستگی پیرسون، آزمون تحلیل واریانس و رگرسیون چندمتغیره استفاده شد. نتایج نشان داد که اندازه‌ی مشارکت در طرح‌ها در حد متوسط بود و میانگین آن در طرح‌ها با میزان تحصیلات، پایگاه اقتصادی و نوع مشارکت اختلاف معنی‌داری وجود نداشت. هر چه اندازه‌ی آگاهی از طرح‌ها و اندازه‌ی سرمایه‌ی اجتماعی بالاتر بود، اندازه‌ی مشارکت آن‌ها در طرح‌های مرتع‌داری نیز افزایش یافت. با توجه به نتایج، متغیر اندازه‌ی آگاهی از طرح‌های مرتع‌داری بیشترین تأثیر را بر اندازه‌ی مشارکت بهره‌برداران در طرح‌های مرتع‌داری داشته است.

واژه‌های کلیدی: حوزه‌ی آبخیز کیاسر، طرح‌های مرتع‌داری، مشارکت

Factors Affecting the Beneficiaries Participation in the Implementation of Range Management Plans in Kiasar Watershed, Sari County

Jalal Mahmoudi

Associate Professor, Department of Natural Resources, Islamic Azad University, the Nour Branch, Nour, Iran

Shahram Foroutan

M.Sc. Range Management Islamic Azad University, the Nour Branch, Nour, Iran

Seyedeh Khadije Mahdavi*

(Corresponding Author)* Assistant Professor, Department of Natural Resources, Islamic Azad University, the Nour Branch, Nour, Iran

Abstract

Participation of beneficiaries in the restoration and protection of watersheds is very important. This research aimed to investigate the factors affecting beneficiaries' participation in the implementation of rangeland management plans on Kiasar Watershed in the of Sari County. This research was a descriptive-survey type based on the simple random sampling method. The surveyed population consisted of 361 beneficiaries of the Kiasar Watershed of which 73 were selected according to the Cochran formula. The required data were collected through filled questionnaires based on the Likert Spectrum Form and analyzed using the SPSS ver.19. analyses provided the Pearson correlation coefficient, the ANOV, and the multivariat regressions. The Results indicated that the level of participation in implementing the plans was moderate. Moreover, there were no significant differences between the participants based on their education level, wealth and degree of cooperation in achieving the objectives of the plans. Results Participation in the range management plans was positively correlated with the education level, wealth and social status. A significant finding of this research is awareness of the successfully implemented range management plans encourages the active participation of the beneficiaries in executing new projects.

Keywords: participation, range management plans, Kiasar Watershed Basin

مقدمه

مراعات کشور از جمله حیاتی‌ترین بسترهای تداوم حیات و توسعه‌ی پایدار و شالوده‌ی اساسی برخی فعالیت‌های اقتصادی مانند کشاورزی، تولید علوفه و تغذیه دام سنتی اند. مردمی که همواره در دل جنگل و جوار مرتع و سایر منابع طبیعی زندگی کرده و با آن خوگرفته و رشد کرده و از این امکانات گسترده ارتزاق کرده‌اند هم کسانی نیستند که به این منابع چندان بی‌توجه باشند (جلالی و کرمی ۲۰۰۷). در ادبیات توسعه، و به ویژه توسعه‌ی پایدار، مشارکت نقش محوری پیدا کرده و در سال‌های اخیر توجه ویژه‌ی به آن شده است. مشارکت در بهره‌برداری، احیای منابع طبیعی و نگهداری از آن و

حفاظت از عرصه‌های آبخیزداری نیز اهمیت زیادی دارد (حیدری و همکاران ۲۰۱۰). بهره‌گیری از دانش بومی در برنامه‌ریزی‌ها، خصوصاً در طرح‌های اصلاحی- احیایی مراعات همراه با آموزش و گسترش آگاهی دامداران، بافت سنتی را دگرگون و نوآوری آگاهانه را به‌دست می‌دهد و بیشترین مشارکت را فراهم می‌سازد (خلیقی و قاسمی ۲۰۱۵). بنابراین، حفظ و احیای منابع طبیعی، و به‌ویژه آب و خاک ایران، بی‌مشارکت فعال روستاییان تحقق‌پذیر نیست، زیرا این انسان‌ها اند (بهره‌برداران) که بیش‌تر با این منابع ارتباط دارند و زندگی آنان به این منابع بستگی دارد (حیدری و همکاران ۲۰۱۱). تأکید بر مشارکت مردم در تصمیم‌های مربوط به منابع طبیعی در جایگاه نزدیک‌ترین و

روبه‌رشد مشارکت بگذارد. مسئولان اجرایی باید تلاش کنند با برگزاری دوره‌های آموزشی و ترویجی سطح آگاهی افراد را افزایش دهند و به‌این‌شکل با بیان اهمیت منابع طبیعی و نقش حفاظت و احیاء در بهره‌برداری پایدار، روستاییان را به مشارکت ترغیب کنند. یافته‌های پژوهش خلیلی (۲۰۱۳) نشان می‌دهد که رابطه‌ی معنی‌داری بین عوامل اقتصادی، و نیز انگیزه‌ی دامداران و اندازه‌ی مشارکت آن‌ها در اجرای طرح مرتع‌داری وجود دارد. نتایج آزمون بررسی هریک از شاخص‌های مؤثر نشان داده‌اند که رابطه‌ی بین سن، نوع اشتغال، درآمد سالانه و درآمد کشاورزی، اعطای نهاده‌ها، برگزاری دوره‌های آموزشی، با اندازه‌ی همکاری و مشارکت بهره‌برداران در اجرای طرح‌ها معنی‌دار بوده است، و توجه اندک مسئولان به خواسته‌ها و دانش بومی، برگزارنشده دوره‌های آموزشی و فعالیت‌های ترویجی در این منطقه موجب آگاهی اندک بهره‌برداران از وظایف‌شان در اجرای مفاد طرح‌های مرتع‌داری شده است. نتایج یافته‌های آرایش و حسینی (۲۰۱۱) نشان داد که بین متغیرهای عوامل سیاسی قانونی، اجتماعی- فرهنگی، قابلیت‌های مروجان منابع طبیعی، ساختار و برنامه‌ریزی تشکیلات ترویج، متغیرهای اقتصادی و روان‌شناختی با متغیر مشارکت مردمی رابطه وجود دارد. در حالی که بین متغیرهای وضعیت محتوای برنامه‌های ترویج منابع طبیعی و مشارکت مردمی در حفظ، احیاء، و توسعه‌ی منابع طبیعی و بهره‌برداری از آن رابطه‌ی نیست. هر چه پایگاه اجتماعی دامداران افزایش می‌یابد از انگیزه‌ی آنان برای مشارکت کاسته می‌شود. از نظر وی توجه به اهمیت احساس مالکیت، امنیت شغلی، وضعیت اقتصادی دامداران و درجایگاه عامل انگیزه، و اندازه‌ی سواد، وسعت مراتع و تعداد دامداران درجایگاه پایگاه اجتماعی در مشارکت نقش مهمی دارد، و دست‌اندرکاران در برنامه‌ریزی طرح‌های مرتع‌داری باید آن را در نظر بگیرند (عابدینی ۲۰۰۲). نتایج تحقیق محمودی و حکیم‌پور (۲۰۱۳) نشان می‌دهد که همبستگی و رابطه بین میزان مشارکت در طرح‌های مرتع‌داری با متغیرهای آموزش دامداران، برنامه‌ریزی و سیاست‌گذاری، درآمد و میزان مخارج ماهانه منفی و معکوس است. بین متغیر اندازه‌ی آگاهی و اطلاعات، سن و سابقه‌ی دامداری با میزان مشارکت در طرح‌های مرتع‌داری رابطه‌ی معنی‌داری نیست. میانگین میزان مشارکت در طرح‌های مرتع‌داری برحسب پایگاه اقتصادی اجتماعی و میزان تحصیلات تفاوت معنی‌داری داشته است. تسیکاتا (۲۰۱۰) معتقد است که عواملی مانند سن، نوع سرپرست خانوار، مقدار و اندازه‌ی آموزش خانوار، اندازه‌ی اعتماد مردم به دولت و اندازه‌ی درآمد بهره‌برداران رابطه‌ی تنگاتنگی با اندازه‌ی مشارکت بهره‌برداران دارد. در ابتدا اندازه‌ی مشارکت بهره‌برداران ۵/۲۱٪ بود، اما پس از یک دوره‌ی آموزش شیب ۶۳٪ افزایش یافت. رانبرگ و همکاران (۲۰۰۱) معتقداند که با مشارکت مردم در مدیریت آبخیزها، مهارت‌های فنی و تحلیلی بهره‌برداران بهبودیافته است، که می‌تواند موجب تقویت سرمایه‌ی انسانی و اجتماعی و انسجام اجتماعی گردد. باجی (۲۰۰۵) به این

سهل‌ترین راه حفظ این منابع به دهه‌ی ۱۹۳۰ بر می‌گردد، و از این دهه به بعد تلاش برای کسب دیدگاه و علایق گروه‌های اجتماعی برای بهبود شرایط محیطی شروع شده است (لیدن و همکاران ۱۹۹۰). رسولی و طهماسبی‌پور (۲۰۱۳) معتقداند که یکی از مباحث عمده‌ی اجتماعی، مشارکت مردم و میزان آن در فعالیت‌های مختلف عمرانی و توسعه‌ای است، زیرا زمانی طرح عمرانی می‌تواند زیربنای توسعه‌ی منطقه واقع شود که علاوه بر پذیرش مردم، مشارکت آنان را نیز به همراه داشته باشد، چرا که هدف از اجرای هر نوع طرح عمرانی و توسعه‌ی مردم، و به بیان دیگر بهره‌برداران اند. بنابراین در طرح‌های توسعه، سرمایه‌ی انسانی تعیین‌کننده است و مشارکت مردم از مولفه‌های اساسی در پایداری و موفقیت طرح‌ها و طرح‌های توسعه‌ی است (رسولی و طهماسبی‌پور ۲۰۱۳). رودگر (۲۰۱۴) اعلام داشت که بین متغیر آگاهی از هدف‌های طرح‌های مرتع‌داری و اندازه‌ی مشارکت بهره‌برداران رابطه‌ی مستقیم و معنی‌داری وجود دارد. نتایج تحلیل همبستگی نشان می‌دهد که بین متغیر اعتماد به وعده‌های دولت در منافع طرح مرتع‌داری و اندازه‌ی مشارکت بهره‌برداران رابطه‌ی مستقیم، و بین متغیر سابقه‌ی فعالیت و اندازه‌ی مشارکت بهره‌برداران رابطه‌ی معکوس وجود دارد، یعنی با افزایش سابقه‌ی فعالیت، تمایل بهره‌برداران به اجرای طرح‌های مرتع‌داری کاهش خواهد یافت. بین متغیر شغل جانبی و درآمد سالانه، اندازه‌ی تحصیلات و اندازه‌ی مشارکت بهره‌برداران نیز رابطه‌ی مستقیم و معنی‌داری وجود دارد. نتایج تحقیق محمودی و حیدرآبادی (۲۰۱۲) نشان می‌دهد که بین میزان مشارکت در طرح‌های مرتع‌داری با متغیرهای آموزش دامداران، برنامه‌ریزی و سیاست‌گذاری، درآمد و میزان مخارج ماهانه رابطه‌ی منفی و معکوس وجود دارد و تفاوت بین میزان مشارکت در طرح‌های مرتع‌داری بر حسب پایگاه اقتصادی- اجتماعی و میزان تحصیلات معنی‌دار است. به‌عبارت دیگر، هر چه طبقه‌ی اجتماعی یا پایگاه اقتصادی و اجتماعی دامداران بالاتر باشد، میزان مشارکت در طرح‌های مرتع‌داری کم‌تر است. درآمد و مخارج، و هزینه‌های سالانه‌ی دامداران نیز از جمله عوامل تأثیرگذار بر میزان مشارکت در طرح‌های مرتع‌داری بوده است. نتایج آزمون همبستگی پیرسون نشان می‌دهند که میزان مشارکت دامداران در طرح‌های مرتع‌داری با متغیر میزان مخارج ماهانه‌ی افراد همبستگی منفی و معنی‌داری دارد. نتایج پژوهش لطفی (۲۰۱۷) نشان داده‌اند که فقر مالی، اقتصادی و اجتماعی، نبودن حمایت‌های دولت از مردم در نهاده‌های دولتی و مالی، فقر فرهنگ منابع طبیعی و نبودن آگاهی از قوانین و مقررات در بین بهره‌برداران مرتع، تشکیل نشدن دوره‌های آموزشی و ترویجی و شرکت‌های تعاونی، به‌کارنگرفتن دانش بومی در اجرای طرح‌های مرتع‌داری و دولتی از جمله عوامل مؤثر بر مشارکت‌نکردن بهره‌برداران است. اتخاذ سیاست‌هایی که به کمک آن‌ها بتوان سطح سواد بهره‌برداران و روستاییان را که بهره‌برداران اصلی اند از این عرصه‌ها افزایش داد می‌تواند تأثیر بسیار مثبت و مؤثری بر روند

در این فعالیت‌ها داشته است. پژوهش‌های شریعت‌زاده و همکاران (۲۰۱۱) نشان می‌دهند که بین شرکت در جشنواره‌ی مرتع، شرکت در دوره‌های ترویجی و نوع بهره‌برداری از مرتع، با مشارکت در مدیریت مرتع رابطه‌ی معنی‌داری وجود دارد. بین اندازه‌ی تحصیلات و انگیزه‌ی مشارکت در فعالیت‌های مرتع‌داری نیز رابطه‌ی مثبت و معنی‌داری وجود دارد.

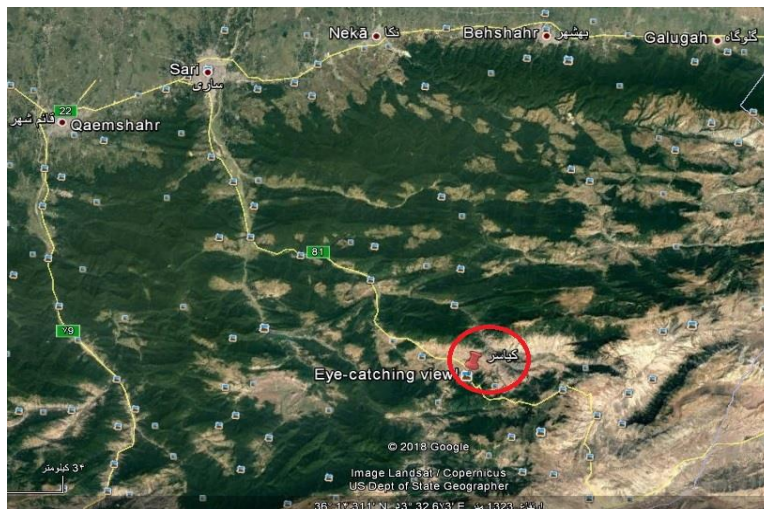
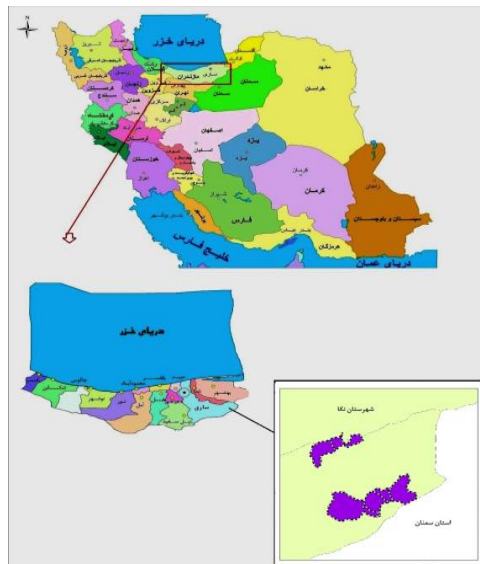
پیشینه‌ی سوابق نشان می‌دهد که هرگونه برنامه‌ریزی برای اصلاح و احیای مرتع‌ها و اجرای طرح‌های مرتع‌داری بی‌نگاه به نقش مردم و توجه به وضعیت اقتصادی و اجتماعی بهره‌برداران نتیجه‌بخش نخواهد بود. بنابراین، با توجه به چالش‌های موجود در مشارکت بهره‌برداران در اجرای فعالیت‌های احیایی و اصلاحی طرح‌های مرتع‌داری در منطقه‌ی کیاسر ساری، و از آن‌جاکه در این منطقه تاکنون تحقیقی بر مسائل اجتماعی و اقتصادی به‌ویژه بر طرح‌های مرتع‌داری انجام نشده است، این پژوهش با هدف شناخت عوامل اقتصادی-اجتماعی مؤثر بر اندازه‌ی مشارکت بهره‌برداران در اجرای طرح‌های مرتع‌داری این منطقه، اجرا شد.

مواد و روش‌ها

منطقه‌ی مورد بررسی

منطقه‌ی کیاسر در فاصله‌ی ۷۵ کیلومتری جنوب ساری در موقعیت جغرافیایی ۵۳ درجه و ۵۰ دقیقه تا ۵۳ درجه و ۵۴ دقیقه طول شرقی و ۳۶ درجه و ۱۴ دقیقه تا ۳۶ درجه و ۱۶ دقیقه عرض شمالی است. ارتفاع متوسط حوزه‌ی آبخیز از سطح دریا ۲۵۰۰ متر و نوع اقلیم نیمه‌خشک سرد (براساس روش دومارتن) است. این مراتع در تابستان به چرای دام‌های روستایی (دام غالب گوسفند) ساکن، (۳۶۱ بهره‌بردار با ۲۶۴۵۶ واحد دامی با بهره‌برداری مشاعی) می‌رسد. تعداد دام مجاز ۱۴۹۵۶ واحد دامی و مدت پروانه‌ی چرا ۱۰۰ روزه است. مراتع ییلاقی بررسی شده به‌نام‌های تنسکاووسر، زرشک‌دره داراب‌کوه، کوات داراب‌کوه، توسمال ورچشمه، چال‌سرگاه و زنگلو با مساحت حدود ۹۶۳۰ هکتار است (شکل ۱).

نتیجه دست یافت که متغیرهای سن، وضعیت اجتماعی بهره‌برداران و تعداد اعضای خانوار، از جمله عوامل مؤثر در میزان مشارکت مردم در این طرح‌ها است. نتایج یافته‌های کاتاکوتانب و دوکوئب (۲۰۰۶) نشان می‌دهد که برای موفقیت طرح‌های آبخیزداری، چهار شرط سرمایه‌گذاری و تأمین مالی، توسعه‌ی ظرفیت فنی و مدیریت، وجود فرهنگ سیاسی مناسب و اعمال قوانین ملی روشن ضروری است. کمبود یا نبود دانش بهره‌برداران در زمینه‌ی اهمیت منابع طبیعی و راه‌های حفاظت و بهره‌برداری پایدار از آن‌ها یکی از عوامل اصلی مؤثر بر تخریب منابع طبیعی است، و اگر اطلاعات لازم به بهره‌برداران داده شود می‌توان در راه توسعه و بهره‌برداری پایدار از منابع حرکت کرد. بنابراین، دانش عاملی اساسی در بهره‌برداری پایدار از منابع است. کریمی و شریف‌زاده (۲۰۱۷) در بررسی تبیین عوامل مؤثر بر مشارکت بهره‌برداران در اجرای طرح‌های مرتع‌داری دهستان گل‌تپه، شهرستان سقز، به این نتیجه رسیدند که در بین بهره‌برداران فعال در اجرای طرح‌های مرتع‌داری، متغیرهای آگاهی از تسهیل‌کننده‌ها و بازدارنده‌های مشارکت، آگاهی زیست‌محیطی و امکان‌سنجی فیزیکی-بوم‌شناسی طرح‌های مرتع‌داری پیش‌بینی‌کننده‌ی مشارکت، و در هر دو گروه بهره‌برداران فعال و غیرفعال نیز آگاهی از تسهیل‌کننده‌ها و بازدارنده‌های مشارکت و امکان‌سنجی فیزیکی-بوم‌شناسی تبیین‌کننده مشارکت در طرح‌های مرتع‌داری بوده است. سجادی و همکاران (۲۰۱۵) در اجرای طرح‌های مرتع‌داری: شهرستان سنجید نتیجه گرفتند که بین متغیرهای اندازه‌ی درآمد سالانه از بین عوامل اقتصادی، تشکیل دوره‌های آموزشی ترویجی و حس مسئولیت‌پذیری از بین عوامل اجتماعی، با اندازه‌ی مشارکت بهره‌برداران در طرح‌های مرتع‌داری رابطه‌ی مثبت و معنی‌داری وجود دارد. یافته‌ها بیان‌گر آن است که اندازه‌ی مشارکت بهره‌برداران در طرح‌های مرتع‌داری در دو متغیر درآمد سالانه و عضویت در تعاونی، در سطح ۹۵٪ اطمینان، تفاوت معنی‌داری با یکدیگر دارند. لوبل و همکاران (۲۰۱۳) در کالیفرنیا به این نتیجه رسیده‌اند که افزایش آگاهی دامداران از برنامه‌های احیایی و حفاظتی، تأثیر زیادی بر اندازه‌ی مشارکت آن‌ها



شکل ۱- موقعیت منطقه‌ی مورد بررسی.

۰/۸۵ محاسبه شد (جدول ۱)، که نشان‌گر آن است که همبستگی و هم‌سازی درونی بین گویه‌های مربوط به متغیرها مناسب و پذیرفتنی است. متغیر وابسته‌ی تحقیق اندازه‌ی مشارکت بهره‌برداران در طرح‌های مرتعداری و متغیر مستقل ویژگی‌های فردی بهره‌برداران، سرمایه‌ی اجتماعی و مسائل اقتصادی است. برای تحلیل داده‌ها از روش‌های آماری توصیفی و استنباطی مانند ضریب همبستگی پیرسون، تحلیل واریانس یک‌طرفه و رگرسیون چندمتغیره استفاده شد. برای تعیین اندازه‌ی ارتباط و همبستگی، با توجه به کمی بودن سطح مقیاس متغیرها از ضریب همبستگی پیرسون استفاده شد، و برای مقایسه‌ی میانگین متغیر کمی از تحلیل واریانس یک‌طرفه، و برای تعیین مقدار متغیرهای مستقل و تعیین رابطه‌ی معنی‌داری بین

روش تحقیق

این پژوهش به روش اسنادی و پیمایش انجام شده است. جامعه‌ی آماری ۳۶۱ نفر از بهره‌برداران منطقه‌ی کیاسر بود و حجم نمونه با رابطه‌ی کوکران ۷۳ نفر تعیین شد و نمونه‌گیری تصادفی ساده انتخاب شدند. اطلاعات و داده‌ها اسنادی، با استفاده از ابزارهای پرسشنامه در قالب طیف لیکرت جمع‌آوری شد. پرسشنامه در ۵ بخش ویژگی‌های فردی بهره‌برداران، سرمایه‌ی اجتماعی، مسائل اقتصادی، عوامل مؤثر بر مشارکت در طرح‌های مرتعداری، و مشکلات در مسیر مشارکت بهره‌برداران در طرح‌های مرتعداری طراحی شده است. روایی محتوای پرسشنامه با توجه به نظر استادان، متخصصان و کارشناسان تعیین شد. اعتبار پرسشنامه با ضریب آلفای کرونباخ بین ۰/۷۳ تا

متغیرها از رگرسیون چند متغیره استفاده شد. برای تحلیل داده‌ها از نرم افزار اسپاس.اس. ۱۹ استفاده شده است.

جدول ۱- تعداد گویه‌ها و مقدار ضریب آلفای کرونباخ متغیرها.

متغیرها	تعداد گویه‌ها	ضریب آلفای کرونباخ
اندازه‌ی مشارکت در طرح‌های مرتعداری	۱۱	۰/۸۵
اندازه‌ی سرمایه‌ی اجتماعی	۸	۰/۷۳
اندازه‌ی آگاهی از طرح‌های مرتعداری	۹	۰/۷۸
اندازه‌ی مشکلات مشارکت در طرح‌های مرتعداری	۱۱	۰/۸۱

نتایج

ضریب همبستگی پیرسون، رگرسیون چند متغیره و تحلیل واریانس یک‌طرفه تحلیل شد.

۱ - سرمایه‌ی اجتماعی

با توجه به نتایج (جدول ۲) و میانگین گویه‌ها در هر طیف می‌توان نتیجه گرفت که اندازه‌ی سرمایه اجتماعی متوسط رو به زیاد است.

نتایج در دو بخش شامل آمار توصیفی که به ویژگی‌های نظیر تحصیلات، اندازه‌ی سرمایه اجتماعی، اندازه‌ی آگاهی از طرح‌های مرتعداری، اندازه‌ی مشارکت در طرح‌های مرتعداری، بررسی مشکلات در طرح‌های مرتعداری و نوع مشارکت در طرح‌ها، استنباطی شامل

جدول ۲- توزیع پاسخ‌گویان برحسب اندازه‌ی سرمایه‌ی اجتماعی.

اندازه‌ی سرمایه اجتماعی	خیلی زیاد	زیاد	متوسط	کم	خیلی کم
مناسب بودن برخورد مأموران	۶/۸	۳۱/۵	۶۰/۳	۱/۴	۰
اعتماد اجتماعی	۴/۱	۲۷/۴	۵۲/۱	۱۶/۴	۰
قانون برخورد با متخلفان	۲/۷	۲۳/۳	۲۳/۳	۲۷/۴	۲۳/۳
توجه به نیاز دامداران	۱۱	۴۹/۳	۳۱/۵	۸/۲	۰
منظم بودن طرح‌های مرتعداری	۱۵/۱	۵۷/۵	۲۳/۳	۰	۴/۱
بی‌توجهی به دانش	۲۴/۷	۳۸/۴	۳۰	۵/۵	۱/۴
تمرکز در تصمیم‌گیری‌ها	۱/۴	۰	۵۳/۴	۴۳/۸	۱/۴
اعتماد به مسئولان	۰	۴/۱	۶۱/۶	۲۷/۴	۶/۸

۲ - اندازه‌ی تحصیلات

افراد (۴۳/۸٪) بی سواد اند. حدود ۳۰/۱٪ در سطح تحصیلات ابتدایی، ۱۹/۲٪ تحصیلات راهنمایی و ۶/۸٪ تحصیلات دیپلم اند (جدول ۳).

توزیع پاسخ‌گویان برحسب میزان تحصیلات نشان می‌دهد که بیش تر

جدول ۳- توزیع پاسخ‌گویان برحسب اندازه‌ی تحصیلات.

اندازه‌ی تحصیلات	فراوانی	درصد	درصد تجمعی
بی سواد	۳۲	۴۳/۸	۴۳/۸
ابتدایی	۲۲	۳۰/۱	۷۴/۰
راهنمایی	۱۴	۱۹/۲	۹۳/۲
دیپلم	۵	۶/۸	۱۰۰
جمع	۷۳	۱۰۰	---

عوامل مؤثر بر مشارکت بهره‌برداران در اجرای طرح‌های...

۳ - اندازه‌ی آگاهی در طرح‌های مرتع‌داری با نه‌گویه سنجیده شده است. متوسط و ۲۶٪ در حد کمی آگاه اند که اجرای طرح‌های مرتع‌داری باعث افزایش تولید زراعی شده است (جدول ۴).
 اندازه‌ی آگاهی در طرح‌های مرتع‌داری باعث افزایش علوفه شده است. حدود ۳۱/۵٪ در حد حدود ۲۳/۳٪ در حد زیاد و ۴۱/۱٪ معتقداند که اجرای طرح‌های

جدول ۴- توزیع پاسخ‌گویان برحسب اندازه‌ی آگاهی از طرح‌های مرتع‌داری.

اندازه‌ی آگاهی در طرح‌های مرتع‌داری	خیلی زیاد	زیاد	متوسط کم	خیلی کم	بی‌پاسخ
اجرای دقیق و علمی طرح‌های مرتع‌داری باعث افزایش علوفه شده است.	۱/۴	۲۳/۳	۴۱/۱	۱/۴	۳۱/۵
برگزاری دوره‌های ترویجی باعث افزایش تولید زراعی می‌شود.	۰	۱/۴	۳۱/۵	۲۶	۳۱/۵
اجرای طرح مرتع‌داری در کاهش بیکاری روستا مؤثر بوده است.	۰	۰	۵/۵	۵۴/۸	۳۱/۵
اجرای طرح مرتع‌داری در کاهش سیل و خسارت مؤثر بوده است.	۰	۲۴/۷	۳۱/۵	۹/۶	۳۱/۵
اجرای طرح مرتع‌داری باعث کاهش مهاجرت در روستا شده است.	۰	۲/۷	۰	۲۱/۶	۳۱/۵
دوره‌های آموزشی و ترویجی بر اندازه‌ی مشارکت تأثیر دارد.	۰	۲۶	۱۷/۸	۵/۵	۳۱/۵
با مشارکت آگاهانه‌ی سایر بهره‌برداران در اجرای طرح موافق‌ام.	۱/۴	۵۰/۷	۸/۲	۲/۷	۳۱/۵
با آگاهی از عمل‌کرد تعاونی‌های مرتع‌داری می‌توان به انجام بهتر طرح‌های مرتع‌داری رسید.	۰	۲/۷	۹/۶	۱۵/۱	۳۱/۵
از اجرای دقیق و علمی طرح‌های مرتع‌داری رضایت دارم.	۱/۴	۲۱/۹	۳۹/۷	۴/۱	۳۱/۵

۴ - اندازه‌ی مشارکت در طرح‌های مرتع‌داری اکثر گویه‌های مربوط به اندازه‌ی مشارکت در طرح‌های مرتع‌داری در حد متوسط و یا زیاد، و در نتیجه اندازه‌ی مشارکت در طرح‌های مرتع‌داری نسبتاً زیاد بود (جدول ۵).

جدول ۵- توزیع پاسخ‌گویان برحسب اندازه‌ی مشارکت در طرح‌های مرتع‌داری.

اندازه‌ی مشارکت در طرح‌های مرتع‌داری	خیلی زیاد	زیاد	متوسط کم	خیلی کم	بی‌پاسخ
رعایت کردن فصل چرا	۱۷/۸	۳۹/۷	۱۱	۰	۳۱/۵
قرق در عرصه‌های احیا شده	۲۶	۳۷	۴/۱	۱/۴	۳۱/۵
تأمین نیروی انسانی	۸/۲	۲۳/۳	۳۰/۱	۵/۵	۳۱/۵
تأمین هزینه‌ها	۲/۷	۱۵/۱	۳۷	۱۳/۷	۳۱/۵
حفاظت از محدوده‌ی طرح مرتع‌داری	۱۳/۷	۵۰/۷	۲/۷	۰	۳۱/۵
کاهش تعداد دام در صورت لزوم	۱۱	۲۱/۹	۳۲/۹	۲/۷	۳۱/۵
شرکت در تصمیم‌گیری‌های مربوط به اجرای طرح	۱/۴	۳۸/۲۳	۳۸/۴	۴/۱	۳۱/۵
تمایل به وام گرفتن از دولت برای انجام طرح	۲۰/۵	۴۵/۲	۲/۷	۰	۳۱/۵
تمایل به پذیرایی از کارشناسان و مروجان و میزبانی آنان	۲۱/۹	۴۳/۸	۲/۷	۰	۳۱/۵
حاضر به تشویق دیگران به اجرای طرح	۸/۲	۴۲/۵	۱۷/۸	۰	۳۱/۵
حاضر به دادن مشاوره‌ی فکری برای اجرای طرح	۶/۸	۱۷/۸	۴۳/۸	۰	۳۱/۵

دیر بازده اند (جدول ۶). نتایج نشان می‌دهد که ۴۳/۸٪ معتقداند که یکی از مشکلات عمده در مشارکت در طرح‌های مرتع‌داری منطبق نبودن برنامه‌های تعیین‌شده در طرح با نیاز واقعی بهره‌برداران، و محدودبودن آگاهی روستاییان از مراقبت و نگهداری از طرح‌ها است.

۵ - اندازه‌ی مشارکت در طرح‌های مرتع‌داری
حدود ۵۴/۸٪ معتقداند که از نظر مالی نمی‌توانیم از عهده‌ی انجام طرح‌ها برآییم حدود ۴۲/۵٪ بهره‌برداران آگاه اند که طرح‌های دیگری که دولت انجام داده زیاد موفق نبوده است، حدود ۶۳٪ شرط وام‌گرفتن را سخت می‌دانند، و حدود ۶۳٪ معتقداند که این طرح‌ها

جدول ۶- توزیع پاسخ‌گویان برحسب اندازه‌ی مشارکت در طرح‌های مرتع‌داری.

بی پاسخ	مخالف	بینابین	موافق	اندازه‌ی مشارکت در طرح‌های مرتع‌داری
۳۱/۵	۱/۴	۱۲/۳	۵۴/۸	از نظر مالی نمی‌توانیم از عهده انجام طرح‌ها برآییم.
۳۱/۵	۳۲/۹	۱۷/۸	۱۷/۸	پولی که برای طرح‌ها می‌پردازیم تأثیری در بهترشدن وضع اقتصادی ما ندارد.
۳۱/۵	۰	۲۶	۴۲/۵	طرح‌های دیگری که دولت انجام داده زیاد موفق نبوده است.
۳۱/۵	۱/۴	۴/۱	۶۳	شرایط گرفتن وام خیلی سخت است.
۳۱/۵	۵/۵	۴۱/۱	۲۱/۹	ریش سفیدان و معتمدان زیاد موافق این طرح‌ها نیستند.
۳۱/۵	۲/۷	۲/۷	۶۳	این طرح‌ها دیر بازده اند.
۳۱/۵	۱۳/۷	۳۵/۶	۱۹/۲	این طرح‌ها اختلاف بین بهره‌برداران را زیاد می‌کند.
۳۱/۵	۹/۶	۴۲/۵	۱۶/۴	نیروی کارشناس و متخصص نداریم.
۳۱/۵	۰	۲۴/۷	۴۳/۸	آگاهی روستاییان از مراقبت و نگهداری از طرح‌ها محدود است.
۳۱/۵	۲/۷	۲۱/۹	۴۳/۸	برنامه‌های تعیین‌شده در طرح با نیاز واقعی بهره‌برداران منطبق نیست.
۳۱/۵	۸/۲	۳۹/۷	۲۰/۵	ارتباط بهره‌برداران با کارشناسان و مروجان منابع طبیعی کم است.

چرای قرق، کودپاشی و بذریاشی طرح‌های مرتع‌داری، و ۳۲/۹٪ از پاسخ‌گویان در سایر طرح‌ها (خارج از طرح‌های مرتع‌داری) مشارکت دارند (جدول ۷).

۶ - نوع مشارکت در طرح‌های مرتع‌داری
توزیع پاسخ‌گویان برحسب مشارکت در طرح‌های مرتع‌داری نشان می‌دهد که حدود ۶۷/۱٪ از افراد در تعادل دام و مرتع، رعایت فصل

جدول ۷- توزیع پاسخ‌گویان برحسب مشارکت در طرح‌های مرتع‌داری.

مشارکت در طرح‌های مرتع‌داری	تعداد	درصد
تعادل دام و مرتع	۵	۶/۸
رعایت فصل چرا	۲۵	۳۴/۲
قرق	۵	۶/۸
کودپاشی	۲	۲/۷
بذریاشی	۱۲	۱۶/۴
سایر طرح‌ها	۲۴	۳۲/۹
جمع	۷۳	۱۰۰

عوامل مؤثر بر مشارکت بهره‌برداران در اجرای طرح‌های...

اندازه‌ی آگاهی از طرح‌ها و اندازه‌ی مشارکت در طرح‌های مرتع‌داری ۰/۴۱۶ و سطح معنی‌داری آن ۰/۰۱ است. به‌دلیل این‌که سطح معنی‌داری در ضریب همبستگی کم‌تر از ۰/۵ است، رابطه و همبستگی مثبت و مستقیم بین دو متغیر مشاهده می‌شود، که با احتمال بیش از ۹۹٪ معنی‌دار است (جدول ۸).

۷ - رابطه‌ی بین اندازه‌ی آگاهی و اندازه‌ی مشارکت در طرح‌های مرتع‌داری
با توجه به متغیرهای اندازه‌ی آگاهی و اندازه‌ی مشارکت که مقیاس ترتیبی دارند، برای تعیین اندازه‌ی ارتباط و همبستگی از ضریب همبستگی پیرسون استفاده شد. ضریب همبستگی پیرسون بین

جدول ۸- ضریب همبستگی پیرسون بین اندازه‌ی آگاهی از طرح‌ها و اندازه‌ی مشارکت در طرح‌های مرتع‌داری.

نتیجه‌ی آزمون	سطح معناداری	ضریب همبستگی پیرسون
وجود رابطه و همبستگی مثبت و مستقیم	۰/۰۱	۰/۴۱۶

معنی‌داری آن ۰/۰۹۸ است. چون سطح معنی‌داری بیشتر از ۰/۰۵ خطا است، تفاوت معنی‌داری بین دو متغیر مشاهده نمی‌شود. به‌عبارت دیگر بین میانگین میزان مشارکت در طرح‌های مرتع‌داری از نظر نوع مشارکت دامداران مختلف تفاوت معنی‌داری وجود ندارد.

۸ - نوع مشارکت دامداران در طرح‌های مرتع‌داری
اختلاف و تفاوت معنی‌داری بین اندازه‌ی مشارکت در طرح‌های مرتع‌داری با توجه به نوع مشارکت دامداران در طرح‌های مرتع‌داری وجود ندارد (جدول ۹). مقدار آزمون تحلیل واریانس ۲/۰۹ و سطح

جدول ۹- آزمون واریانس میانگین اندازه‌ی مشارکت در طرح‌های مرتع‌داری با توجه به نوع مشارکت دامداران.

نوع مشارکت دامداران	میانگین	آزمون F	سطح معناداری
تعادل دام و مرتع	۲۵/۶	۲/۰۹	۰/۰۹۸
رعایت فصل چرا	۲۵/۱		
قرق	۲۵/۴		
کودپاشی	۲۷		
بذرپاشی	۲۱/۴		

واریانس ۰/۵۶۹ و سطح معناداری آن ۰/۶۳۸ است. در نتیجه نمی‌توان گفت که هر چه پایگاه اقتصادی اجتماعی افراد ارتقا پیدا کند، به همان نسبت از اندازه‌ی مشارکت آن‌ها در طرح‌های مرتع‌داری کاسته می‌شود (جدول ۱۰).

۹ - رابطه‌ی پایگاه اقتصادی اجتماعی افراد و اندازه‌ی مشارکت آن‌ها در طرح‌های مرتع‌داری
ضریب همبستگی پیرسون ۰/۱۳۲ - و سطح معنی‌داری آن نیز ۰/۳۶۶ است. از این‌رو رابطه‌ی بین دو متغیر وجود ندارد. مقدار آزمون تحلیل

جدول ۱۰- ضریب همبستگی پیرسون بین پایگاه اقتصادی اجتماعی و اندازه‌ی مشارکت در طرح‌های مرتع‌داری

مقدار ضریب همبستگی پیرسون	سطح معناداری	نتیجه‌ی آزمون
-۰/۱۳۲	۰/۳۶۶	نبودن رابطه و همبستگی

۱۰ - رابطه‌ی بین آموزش و اندازه‌ی تحصیلات و اندازه‌ی مشارکت دامداران در طرح‌های مرتع‌داری
در رابطه‌ی بین آموزش و اندازه‌ی تحصیلات و اندازه‌ی مشارکت دامداران در طرح‌های مرتع‌داری مقدار آزمون تحلیل واریانس برابر با

۱۰ - رابطه‌ی بین آموزش و اندازه‌ی تحصیلات و اندازه‌ی مشارکت دامداران در طرح‌های مرتع‌داری
در رابطه‌ی بین آموزش و اندازه‌ی تحصیلات و اندازه‌ی مشارکت دامداران در طرح‌های مرتع‌داری مقدار آزمون تحلیل واریانس برابر با

جدول ۱۱- آزمون واریانس میانگین اندازه‌ی مشارکت در طرح‌های مرتعداری با توجه به اندازه‌ی تحصیلات.

اندازه‌ی تحصیلات	میانگین	آزمون F	سطح معناداری
بی‌سواد	۲۴/۹	۰/۵۵۱	۰/۶۵۰
خواندن و نوشتن	۲۳/۲		
راهنمایی	۲۴/۷		
دیپلم	۲۳/۵		

۱۱ - رابطه‌ی بین اندازه‌ی سرمایه اجتماعی دامداران و اندازه‌ی مشارکت آن‌ها در طرح‌های مرتعداری ضریب همبستگی پیرسون بین اندازه‌ی سرمایه‌ی اجتماعی و اندازه‌ی مشارکت در طرح‌های مرتعداری ۰/۲۷۸ و سطح معنی‌داری آن ۰/۰۲۵۰ است. به دلیل این که سطح معنی‌داری در ضریب همبستگی کم‌تر از ۰/۰۵ است، رابطه‌ی معنی‌داری بین دو متغیر وجود دارد و هر چه اندازه‌ی سرمایه‌ی اجتماعی بیشتر باشد، اندازه‌ی مشارکت در طرح‌های مرتعداری بیشتر خواهد بود. رابطه و همبستگی مثبت و مستقیم بین دو متغیر مشاهده می‌شود که با احتمال بیش از ۹۵٪ معنی‌داری است (جدول ۱۲).

۱۲ - ضریب همبستگی پیرسون بین اندازه‌ی سرمایه اجتماعی و اندازه‌ی مشارکت در طرح‌های مرتعداری ۰/۲۷۸ است. به دلیل این که سطح معنی‌داری در ضریب همبستگی کم‌تر از ۰/۰۵ است، رابطه‌ی معنی‌داری بین دو متغیر وجود دارد و هر چه اندازه‌ی سرمایه‌ی اجتماعی بیشتر باشد، اندازه‌ی مشارکت در طرح‌های مرتعداری بیشتر خواهد بود. رابطه و همبستگی مثبت و مستقیم بین دو متغیر مشاهده می‌شود که با احتمال بیش از ۹۵٪ معنی‌داری است (جدول ۱۲).

جدول ۱۲- ضریب همبستگی پیرسون بین اندازه‌ی سرمایه اجتماعی و اندازه‌ی مشارکت در طرح‌های مرتعداری.

نتیجه‌ی آزمون	سطح معناداری	مقدار ضریب همبستگی پیرسون
وجود رابطه و همبستگی مثبت و مستقیم	۰/۰۲۵	۰/۲۷۸

۱۲ - رگرسیون چندمتغیره برای انجام رگرسیون از روش هم‌زمان استفاده شده است. ضریب همبستگی چندگانه ۰/۴۲۲ بود که نشان دهنده‌ی رابطه‌ی در حد متوسط بین متغیرهای مستقل و میزان مشارکت در طرح‌های مرتعداری است. مقدار ضریب تعیین ۰/۱۷۸ و بیان‌گر این است که ۱۷/۸٪ از تغییرات میزان مشارکت در طرح‌های مرتعداری به این متغیرهای مستقل مربوط است، و ۸۲/۲٪ بقیه مربوط به عواملی است که در این تحقیق بررسی نشده‌اند. ضریب تعیین تعدیل‌شده ۰/۱۴۳ بود که مقدار آن با درجات آزادی تعدیل شده است. مقدار خطای استاندارد برآورد ۴/۰۸ بود که قدرت پیش‌بینی رگرسیون را نشان می‌دهد. مقدار آزمون دوربین واتسون ۱/۳۷ است، که نشانگر استقلال داده‌ها است (جدول ۱۳).

۱۲ - رگرسیون چندمتغیره برای انجام رگرسیون از روش هم‌زمان استفاده شده است. ضریب همبستگی چندگانه ۰/۴۲۲ بود که نشان دهنده‌ی رابطه‌ی در حد متوسط بین متغیرهای مستقل و میزان مشارکت در طرح‌های مرتعداری است. مقدار ضریب تعیین ۰/۱۷۸ و بیان‌گر این است که ۱۷/۸٪ از تغییرات میزان مشارکت در طرح‌های مرتعداری به این متغیرهای مستقل مربوط است، و ۸۲/۲٪ بقیه مربوط به عواملی است که در این تحقیق بررسی نشده‌اند. ضریب تعیین تعدیل‌شده ۰/۱۴۳ بود که مقدار آن با درجات آزادی تعدیل شده است. مقدار خطای استاندارد برآورد ۴/۰۸ بود که قدرت پیش‌بینی رگرسیون را نشان می‌دهد. مقدار آزمون دوربین واتسون ۱/۳۷ است، که نشانگر استقلال داده‌ها است (جدول ۱۳).

جدول ۱۳- جدول نتایج رگرسیون چندمتغیره.

ضریب همبستگی چندگانه	ضریب تعیین	ضریب تعیین تعدیل‌شده	انحراف معیار	آزمون دوربین واتسون
۰/۴۲۲	۰/۱۷۸	۰/۱۴۳	۴/۰۸	۱/۳۷

جدول تجزیه‌ی واریانس (جدول ۱۴) نیز معنادار بودن رگرسیون و رابطه‌ی خطی بین متغیرها را نشان می‌دهد که سطح معنی‌داری آن را تأیید می‌کند. اعداد جدول تحلیل واریانس نشان می‌دهد که مقدار F یعنی نسبت متوسط واریانس رگرسیون به متوسط واریانس باقی‌مانده

جدول تجزیه‌ی واریانس (جدول ۱۴) نیز معنادار بودن رگرسیون و رابطه‌ی خطی بین متغیرها را نشان می‌دهد که سطح معنی‌داری آن را تأیید می‌کند. اعداد جدول تحلیل واریانس نشان می‌دهد که مقدار F یعنی نسبت متوسط واریانس رگرسیون به متوسط واریانس باقی‌مانده

جدول ۱۴- تحلیل واریانس میزان مشارکت در طرح‌های مرتعداری.

تغییرات	مجموع مربعات	درجه‌ی آزادی	میانگین مربعات	آماره‌ی F	سطح معناداری
رگرسیون	۱۶۹/۶	۲	۸۴/۸	۵/۱۰۱	۰/۰۱۰
باقی‌مانده	۷۸۱/۵	۴۷	۱۶/۶	---	---
کل	۹۵۱/۱	۴۹	---	---	---

عوامل مؤثر بر مشارکت بهره‌برداران در اجرای طرح‌های...

چند متغیره مناسب است. اندازه‌های جدول ضرایب رگرسیونی نشان می‌دهد که متغیر اندازه‌ی آگاهی از طرح‌های مرتع‌داری در سطح بیش از ۹۵٪ معنی‌دار است، و این متغیر تأثیر زیادی بر اندازه‌ی مشارکت در طرح‌های مرتع‌داری دارد، و به اندازه‌ی ۰/۳۷۳ در انحراف معیار متغیر وابسته‌ی میزان مشارکت در طرح‌ها تغییر ایجاد می‌کند (جدول ۱۵).

جدول تحلیل واریانس نشان می‌دهد که متغیرهای مستقل وارد شده توانسته‌اند بیش‌تر تغییرات متغیر وابسته‌ی میزان مشارکت در طرح‌های مرتع‌داری را پیش‌بینی کنند. با احتمال بیش از ۹۹٪ این متغیرها در پیش‌بینی و تغییرات متغیر وابسته‌ی میزان مشارکت در طرح‌های مرتع‌داری سهیم اند. به عبارت دیگر، این آزمون نشان می‌دهد که داده‌های پرسش‌نامه‌ی محقق ساخته، برای انجام رگرسیون

جدول ۱۵- ضرایب رگرسیونی متغیرهای مستقل با میزان مشارکت در طرح‌های مرتع‌داری.

متغیرهای مستقل	ضریب رگرسیونی	خطای استاندارد	وزن بتا	آزمون t	سطح معناداری
مقدار ثابت	۴/۵۸۵	۶/۲۳۵	---	۰/۷۳۵	۰/۴۶۶
میزان آگاهی از طرح‌های مرتع‌داری	۰/۵۴۷	۰/۲۲۸	۰/۳۷۳	۲/۴۰۵	۰/۰۲۰
اندازه‌ی سرمایه‌ی اجتماعی	۰/۱۳۲	۰/۲۴۸	۰/۰۸۳	۰/۵۳۳	۰/۵۹۷

باید بین بهره‌برداران و دامداران اعتماد متقابل حاکم باشد. این اعتماد ناشی از ریش‌سفیدان، یا از راه سایر روابط اجتماعی حاکم بر فضای روستا به وجود می‌آید. از طرفی، زمانی که بهره‌برداران و دامداران به مأمورین اعتماد دارند و آن‌ها را مروجان، مصلحان و کسانی که برای بهتر شدن وضعیت منابع طبیعی تلاش می‌کنند، قبول داشته باشند، بهتر از آن‌ها پی‌روی، و نظرهای فنی آن‌ها را اجرا خواهند کرد. اما اگر عمل کرد مأموران به شیوه‌ی باشد که این اعتماد به دست نیاید، هیچ‌گاه تعامل سازنده به وجود نخواهد آمد. مأموران بخش دولتی باید در گام اول تلاش کنند که اعتماد لازم پدید آید، اگر نه مشارکت بهره‌برداران بعید خواهد بود.

کارشناسان باید به نیازهای اجتماعی، اقتصادی و فنی دامداران توجه ویژه نمایند و محدودیت‌ها و نقاط ضعفشان را به وضوح شناسایی و با دادن برنامه‌های مدون علمی اجرایی آن‌ها را برطرف کنند. این رفتار سبب می‌شود که اعتماد دامداران به آن‌ها زیاد شود و روند مشارکت بهبود یابد. دولت باید با اجرای دقیق طرح‌ها، عمل به وعده‌ها، برگزاری به موقع دوره‌های آموزشی، و حضور مستمر و پررنگ کارشناسان در ایجاد، حفظ و استمرار اعتماد بکوشد. اگر این اعتماد به وجود آید قطعاً احساس امنیت اجتماعی در بین بهره‌برداران افزایش می‌یابد، و این سرمایه‌ی اجتماعی عاملی خواهد شد تا بهره‌برداران در طرح‌های مرتع‌داری مشارکت کنند. هر چه اندازه‌ی آگاهی و سطح دانش بهره‌برداران افزایش می‌یابد به همان نسبت تأثیرگذاری و اعتماد متقابل بیشتر می‌شود. این دست‌آوردها با نتایج مطالعات انجام شده به وسیله‌ی حیدری و همکاران (۲۰۱۰)، حیدری و همکاران (۲۰۱۱)، محمودی و حکیم‌پور (۲۰۱۳)، رسولی و طهماسبی‌پور (۲۰۱۳)، سجادی و همکاران (۲۰۱۵)، لوبل و همکاران (۲۰۱۳)، و شریعت‌زاده و همکاران (۲۰۱۱) مشابه اند.

نتایج تحقیق نشان می‌دهد که در منطقه‌ی بررسی شده، بیش‌تر افراد (۴۳/۸٪) بی‌سواد اند. از طرفی، اندازه‌ی آگاهی در طرح‌های

بنابراین متغیر میزان آگاهی از طرح‌های مرتع‌داری سهم بیش‌تری در پیش‌بینی و پیش‌گویی متغیر میزان مشارکت در طرح‌های مرتع‌داری در مقایسه با سایر متغیرها دارد. در این جدول، مقدار آزمون t محاسبه شده و سطح معنی‌داری آن‌ها نشان می‌دهد که تنها اثر متغیر مستقل میزان آگاهی از طرح‌های مرتع‌داری معنی‌دار است.

بحث و نتیجه‌گیری

نگه‌داری و حمایت از منابع طبیعی و بهره‌برداری مداوم از مراتع، بی‌رعایت اصول اساسی پایداری این منابع، و نیز بی‌مشارکت مردم امکان‌پذیر نیست. در نیم‌قرن گذشته افزایش بی‌رویه‌ی دام برای تأمین نیازمندی‌های فزاینده‌ی جمعیت روبه‌افزایش کشور انجام گرفته است. متعاقب آن، در دهه‌های اخیر برداشت‌های بی‌رویه و بیش‌از ظرفیت تولیدی از مراتع، روند تخریبی را بر این منابع حیاتی حاکم کرده، و بقای آنان را به مخاطره انداخته است. از این رو، مشارکت دامداران و بهره‌برداران در حفاظت از این سرمایه ضروری است. براساس نتایج تحقیق، اندازه‌ی سرمایه‌ی اجتماعی در منطقه‌ی کیاسر متوسط رو به زیاد است. بین اندازه‌ی سرمایه‌ی اجتماعی دامداران و اندازه‌ی مشارکت آن‌ها در طرح‌های مرتع‌داری رابطه‌ی مثبت و مستقیم وجود دارد. هر چه اندازه‌ی سرمایه‌ی اجتماعی بیش‌تر باشد، اندازه‌ی مشارکت در طرح‌های مرتع‌داری بیشتر خواهد بود. سرمایه‌ی اجتماعی از مفاهیم جدید در توسعه‌ی اقتصادی و اجتماعی جوامع است. با افزایش جمعیت بهره‌برداری صحیح، حفاظت از منابع طبیعی و توسعه‌ی پایدار، جنگل‌ها و مراتع نیازمند مشارکت بهره‌برداران است. نتایج نشان می‌دهد که مناسب بودن برخورد مأموران، اعتماد به مسئولان، تمرکز در تصمیم‌گیری‌ها و اعتماد اجتماعی، و توجه به نیاز دامداران در حد متوسط بوده است. اعتماد در روابط فردی از عامل‌های مهم سرمایه‌ی اجتماعی است. این اعتماد در دو بعد اعتماد در روابط فردی در روستا، و اعتماد بین بهره‌برداران و دامداران و مأموران است.

آگاهی و توانایی بهره‌برداران در شناخت اهداف طرح بیش‌تر باشد، مشکلات و موانع کم‌تر، و اندازه‌ی همکاری آن‌ها در اجرای طرح‌های مرتع‌داری بیش‌تر خواهد بود. از طرفی، با افزایش اندازه‌ی تحصیلات، اندازه‌ی مشارکت بهره‌برداران در طرح‌های مرتع‌داری افزایش می‌یابد. این امر سبب می‌شود که آن‌ها اشراف بیش‌تری بر طرح و درک بیش‌تری از اجرای آن خواهند داشت، و اجرای طرح برای اجراکنندگان نیز هم راحت‌تر خواهد بود. نتایج تحقیق با پژوهش‌های خان‌محمدی و همکاران (۲۰۱۳)، جرج (۱۹۹۲)، حیدری و همکاران (۲۰۱۰) و محمودی و حکیم‌پور (۲۰۱۳) مطابقت دارد.

نتیجه‌گیری کلی

منابع طبیعی ارزش‌های زیست‌محیطی، اقتصادی و اجتماعی فراوانی دارد. از آن‌جاکه این منابع به‌دلیل شرایط محیطی و ساختار اجتماعی در ایران بسیار شکننده اند، و از آن‌جاکه طیف بزرگی از روستاییان، بهره‌برداران و دام‌داران در ارتباط مستقیم با این منابع اند، برنامه‌ریزی دقیق و اجرای طرح‌های اجرایی مرتع‌داری و مانند آن می‌تواند بر حفظ، نگهداری، و توسعه‌ی این عرصه‌ها و بهره‌برداری منظم از آن‌ها تأثیرگذار باشد. زمانی می‌توان در مدیریت طرح‌های مرتع‌داری موفق بود که بهره‌برداران و دام‌داران نیز در مدیریت مشارکت کنند. اعتماد اجتماعی، اندازه‌ی آگاهی از طرح‌های مرتع‌داری، تحصیلات دام‌داران و توجه به توانمندی‌ها و خواسته‌های بهره‌برداران، و برنامه‌ریزی و اجرای طرح‌های مرتع‌داری براساس نیازهای آن‌ها تأثیر بسزایی بر اندازه‌ی مشارکت آن‌ها دارد، و روند مشارکت را تسریع و مدیریت طرح‌ها را بهبود می‌بخشد.

پیشنهاد

برای حضور هر چه بیش‌تر بهره‌برداران و دام‌داران در مدیریت طرح‌های مرتع‌داری، باید با برگزاری دوره‌های آموزشی و ترویجی، شناسایی مشکلات و معضلات اقتصادی دام‌داران، و برطرف کردن آن با کارهایی مانند دادن تسهیلات بانکی با بهره‌ی کم، ایجاد زمینه‌ی مناسب برای بیمه‌ی بهره‌برداران و دام‌داران، در آن‌ها اشتیاق مشارکت آن‌ها را در مدیریت طرح‌های مرتع‌داری موجب شد.

مرتع‌داری نشان‌دهنده است که ۲۶٪ بهره‌برداران (بیش‌ترین درصد) به تأثیر برقراری دوره‌های آموزشی و ترویجی بر اندازه‌ی مشارکت آن‌ها تأکید دارند. اندازه‌های جدول ضریب‌های رگرسیونی نیز نشان می‌دهد که متغیر اندازه‌ی آگاهی از طرح‌های مرتع‌داری در سطح بیش از ۹۵٪ معنی‌دار است و این متغیر تأثیر زیادی بر اندازه‌ی مشارکت در طرح‌های مرتع‌داری دارد. با توجه به نتایج، مهم‌ترین دلیل استفاده از مراتع به‌ترتیب پایین‌بودن اندازه‌ی سواد و آگاهی، نبودن آموزش‌های لازم در بین افراد جامعه و پایین بودن اندازه‌ی درآمد است. این تحقیق نشان می‌دهد که حدود ۴۰٪ از بهره‌برداران برای افزایش آگاهی‌شان برای مشارکت در اجرای طرح‌های مرتع‌داری در دوره‌های آموزشی و ترویجی شرکت کرده‌اند. آن دسته از بهره‌بردارانی که در مراحل اجرایی طرح مرتع‌داری شرکت نکرده‌اند، مهم‌ترین دلیل خود را نداشتن آگاهی کافی، نداشتن اطلاع از وجود این طرح‌ها، و نداشتن سرمایه‌ی کافی و لازم برشمرده‌اند. در این بین نقش عامل سرمایه مهم‌تر از سایر عوامل بوده است. حدود ۹۰/۴٪ از بهره‌برداران از طرح‌های مرتع‌داری و اجرای آن‌ها آگاهی داشته، و تنها ۹/۶٪ از بهره‌برداران از این طرح‌ها اطلاعی نداشته‌اند. ضریب همبستگی پیرسون نیز رابطه‌ی معنی‌داری بین دو متغیر اندازه‌ی آگاهی از طرح‌ها و اندازه‌ی مشارکت در طرح‌های مرتع‌داری را نشان می‌دهد. به‌عبارت‌دیگر، می‌توان گفت که هر چه اندازه‌ی آگاهی از طرح‌ها بیش‌تر باشد، اندازه‌ی مشارکت در طرح‌های مرتع‌داری بیش‌تر خواهد بود. آموزش و ترویج مانند برگزاری دوره‌های آموزشی برای بهره‌برداران، استفاده از تلویزیون و رادیو و نشریات، و مشورت بهره‌برداران با مروجان منابع طبیعی و کشاورزی با اندازه‌ی مشارکت رابطه‌ی مستقیم دارند. اگر آموزش و ترویج به‌درستی صورت گیرد، جامعه‌ی بهره‌برداران با آموزش و ترویج رابطه‌ی بهتری نشان می‌دهد، و تمایل آن‌ها به مشارکت در اجرای طرح‌های مرتع‌داری بیشتر خواهد شد، و در نتیجه تخریب در درازمدت به کم‌ترین خواهد رسید.

به‌طورکلی، آگاه کردن دام‌داران از منافع مشارکت و توجه دادن آن‌ها به منافع درازمدت طرح‌های مرتع‌داری در مقایسه با منافع کوتاه‌مدت، رعایت نکردن قوانین و اصول چرا، اجباری شدن شرکت در دوره‌ها، و برگزاری دوره‌های آموزشی آگاهی از طرح‌های مرتع‌داری می‌تواند چالش‌ها و موانع مشارکت بهره‌برداران را رفع کند. هرچه اندازه‌ی

- Abedini KH. 2002. Investigation of social factors of affecting on participation of beneficiaries in rangeland plans in Damavand Area of Lar Watershed (Tehran Province). *Journal of Forest and Rangeland*. 53: 44–52. (In Persian).
- Arayesh MB, Hoseini FA. 2011. Regression analysis of factors of affecting on beneficiaries participation in conservation, rehabilitation, development and exploitation of renewable natural resources from the perspective of natural resource experts in the Ilam province. *Journal of Agriculture and Agriculture Economics*. 24(1):49–58. (In Persian).
- Bagi G. 2005. People participation in soil and water conservation through watershed approach. *Indian International Book distributing (IBDs)*.
- Catacutan D, Duque C. 2006. Challenges and opportunities in managing Philippine Watersheds: The case of Manupali Watershed in the southern Philippines. Paper presented to the Conference on Watershed Management in the Philippines, Don Mariano Marcos Memorial University, La Union, Philippines. 16–18.
- George S. 1992. Generalization in rural development to eleven villages in south Gujarat. *Journal of International-Development*. 4 (4): 437–462.
- Heydari GhA, Barani H, Aghili SM, Ghorbani Pashakoulai J, Mahboubi MR. 2011. The relationship between extension support services and beneficiaries participation in rangelands (Case study of Baladeh rangelands, north of Iran). *Bimonthly Researches on Water and Soil Conservation*. 17(4): 47–67. (In Persian).
- Heydari GhA, Barani H, Aghili SM, Ghorbani Pashakoulai J, Mahboubi MR, Khoushfar GhR. 2010. The role of social capital on participation in rangeland plans based on the viewpoints of implementers of these Plans (A case study of Baladeh rangelands, North of Iran). *Journal of Rangeland*. 3(1): 121–137. (In Persian).
- Jalali M, Karami A. 2007. Determination of factors of affecting on participation of ranchers in range management commodity in Kurdistan Province. *Journal of Agriculture and Horticulture*. 70: 35–45. (In Persian).
- Karimi J, Sharifzadeh M. 2017. Explaining of factors of affecting on participation of beneficiaries in the implementation of rangeland plans (Case study: Goltape Village, Saqez City). *Journal of Rangeland and Desert Research*. 24(1): 238–248. (In Persian).
- Khalighi NA, Ghasemi TMH. 2015. Examination of effect of economic and social factor on the level of participation of beneficiaries in range management plans in north of Tehran. *Journal of Agricultural Sciences and Natural Resources*. 11(1): 181–189. (In Persian).
- Khalili V. 2013. Investigating of affecting economic and social factors on level of participation of ranchers in the implementation of rangeland plans. Case study: Waz Basin. Master's dissertation of Islamic Azad University, Noor Branch. (In Persian).
- Khanmouhamadi M, Aryaour A, Razaghi MH. 2013. Prioritizing barriers to participation in rangeland plans from experts' point of view (Case study of Tehran Province-Dasht-e-Lar). *Journal of Natural Ecosystems of Iran*. 2(3): 99–110. (In Persian).
- Loutfi SH. 2013. Investigating of factors affecting on villagers participation in rangeland conservation, rural conservation and reclamation (A case study of Roodbar Fields in Noor). Master's dissertation of Islamic Azad University, Noor Branch. (In Persian).
- Lubell MN, Cutts BB, Roche LM, Hamilton M, Derner JD, Kachergis E, Tate KW. 2013. Conservation program participation and adaptive rangeland decision-making. *Rangeland Ecology and Management*. 66(6):609–620.
- Lyden FJ, Twight BW, Tuchmann ET. 1990. Citizen

- participation in long-range planning: The RPA experience. *Natural Resources Journal*. 30(1): 23–135.
- Mahmoudi J, Haeydarabadi AGh. 2012. Investigating of role of economic and social factors affecting on level of participation of beneficiaries in Mazandaran Provincial plans (Case study: Noor City), Research Project, Islamic Azad University, Noor Branch. (In Persian).
- Mahmoudi J, Hakimpour SH. 2013. Investigating of role of socioeconomic and social factors affecting the level of social participation (Case study of 15-39 year-old breeders in the City of Noor), *Journal of Sociology of Youth Studies*. 2(5):129–148. (In Persian).
- Rasouli M, Tahmasebipour N. 2013. Investigating on role of public participation in the development of watershed management plans and activities. The First National Conference on Environment and Natural Resources of Zagros, Khorramabad, Lorestan Governor General Crisis Management Department. https://www.civilica.com/Paper-ZAGROSLAW01-ZAGROSLAW01_051.html: 1–10 (In Persian).
- Ravnborg JNHM, Westermann O, Probst K. 2001. User participation in watershed management and research. *Water Policy*. 3(6): 507–520.
- Roudgar A. 2014. Investigating of factors of affecting on level of participation of the beneficiaries in the implementation of rangeland (Case study: Nemarestagh Village, Larijan Division of Amol Province). Master's dissertation of Islamic Azad University, Noor Branch. 102 p. (In Persian).
- Sajadi N, Mihamad Esmaili M, Behmanesh B, Shahraki MR, Eskandari F. 2015. Investigation of socioeconomic factors affecting on participation of beneficiaries in the implementation of rangeland plans (Case study: Sanandaj City). *Journal of Range Management*. 2(1): 35–51. (In Persian).
- Shariaatzad M, Pezeshkirad GH, Sedighi H. 2011. Investigating the role of natural resources promotion in recovery of participatory management of Semnan rangelands. *Journal of Forest and Rangeland*. Number. 90–91: 36–42. (In Persian).
- Tsikata Prosper Y. 2010. The Cyber Dimension of Citizen Participation on Ghanaweb: An Analysis of Ghana's 2008 Presidential Campaign. M.Sc thesis faculty of the Scripps College of Communication of Ohio University. 147 pp.

